

جامعة القاهرة
معهد الدراسات والبحوث الإحصائية
قسم الإحصاء الحيوي والسكاني

السيد الاستاذ الدكتور/ عميد المعهد

تحية طيبة وبعد....

بشأن الخطاب المرسل من سيادتكم إلينا فى تاريخ 19 /5/ 2015 بخصوص
الخطة الخمسية للمعهد 2016/2015 - 2020/2019 نحيط سيادتكم بالمرفق التالي
الذي يوضح ذلك.

وتفضلوا بقبول فائق الاحترام

رئيس قسم الإحصاء الحيوي والسكاني

أ.د/ السيد خاطر

السيد خاطر

أ.د/

17/9/2017

مكاتب الدراسات والبحوث
الإحصائية
جامعة القاهرة
القاهرة
مصر
17/9/2017

17/9/2017

البند الأول: احتياجات سوق العمل ومساهمة القسم:

انه في ظل التوجهات الحديثة للدولة والسياسات المتبعة للحكومة المصرية والتي كان من أهم خطواتها انشاء وزارة جديدة للسكان، مما يضع على عاتق قسم الإحصاء الحيوي والسكاني بصفته القسم العلمي الوحيد في مجال السكان في جامعات مصر أجمع، فعلى القسم مواكبة وملائمة اهداف تلك الوزارة الجديدة وخلق الكوادر العلمية والعملية في هذا والتطوير واكساب الخبرات والمهارات اللازمة للبحث العلمي في العديد من المجالات والتي تهتم بدديناميكيات السكان وقياس التغيرات والحراك السكاني بعناصره ومكوناته، منها:

1. السكان والتنمية: والتي تهدف إلى دراسة العلاقة بين المتغيرات الديموجرافية ومتغيرات التنمية ورصد عملية التنمية واقتراح الاستراتيجيات الممكنة التي يمكن تطبيقها لتعزيز التقدم نحو تحقيق أهداف التنمية العالمية والمحلية.
2. الصحة الإنجابية: والتي تهدف إلى مساعدة المنظمات الحكومية والغير الحكومية في تحسين فرص وصول الأفراد إلى الخدمات، ودعم قدرتهم علي تحمل التكاليف وتحسين جودة الرعاية الصحية الإنجابية لجميع الأفراد. وقد كان تنظيم الأسرة من المجالات ذات الأولوية للبحوث في القسم لكونها المساهم الرئيسي في خفض معدل نمو السكان في مصر.
3. التنمية البشرية: وذلك بهدف إدراك أهمية مفهوم التنمية بصفة عامة والتنمية البشرية بصفة خاصة وأهمية التنمية البشرية في التخطيط السكاني والقطاعي والاستراتيجي ومعرفة أدلة مؤشرات التنمية البشرية ومدى شمولها وكفايتها.

وذلك بالاشتراك والتعاون مع الجهات المعنية بالدولة مثل المجلس القومي للسكان والجهاز المركزي للتعبئة العامة والاحصاء ومركز دعم واتخاذ القرار بمجلس الوزراء والمجلس القومي للمرأة والمجلس القومي للطفولة والأمومة، بالإضافة الى الجهات البحثية والجامعات. الى جانب ذلك فلن يكتفي القسم بالاهتمام بتطوير الكوادر العلمية على المستوى المحلي فقط ولكن على المستوى العربي أيضاً.

		400.00	5	2008
		60.00	8	2009
17	17	-12.50	7	2010
		42.86	10	2011
		90.00	19	2012
		57.89	30	2013
		-43.3	17	2014
10	9		374	اجمالي

المصدر : معهد الدراسات والبحوث الاحصائية (2014) الدراسة الذاتية.

بناء على استخدام الوسيط (وتم استخدامه لأنه أقل تأثراً بالقيم الشاذة والمتطرفة) لعدد الطلاب بالدبلوم في القسم خلال الفترة الزمنية (2000-2014) نجد أن هناك 7 طلاب الدبلوم في المتوسط سنوياً.

ب- الأعداد المتوقعة:

تم توفيق نموذج لبيانات أعداد الخريجين من دبلومة الاحصاء السكاني باستخدام (curve estimation) للحصول على أفضل نموذج يعبر عن البيانات ويتنبأ بها بدقة، حيث أن المتغير التابع هو أعداد الخريجين ومتغير الزمن هو المتغير المستقل وتبين أن النموذج الأفضل هو النموذج التكميبي ($R^2 = 0.56$ ، $Pvalue=0.000$) وحيث أنه نموذج معنوي ويفسر أعلى نسبة للتباين الحادث في المتغير التابع. وتم افتراض أن يزداد عدد الخريجين وفقاً (لمعادلة النموذج التكميبي) ليصلوا من 23 طالب عام 2015 إلى 41 طالب 2020.

جدول(2): الأعداد المتوقعة للخريجين من قسم الاحصاء الحيوي والسكاني خلال الفترة (2015-2019).

السنة	أعداد الطلبة المتوقعة
2015	23
2016	26
2017	30
2018	33
2019	37

تم محاولة توفيق نموذج لبيانات أعداد الرسائل (curve estimation) ولكن كانت نسبة تفسير التباين الحادث في المتغير التابع ضعيفة جدا وأقل من 0.20. ولذلك تم استخدام الوسيط (وتم استخدامه لأنه أقل تأثرا بالقيم الشاذة والمتطرفة) لعدد الرسائل الممنوحة بالقسم خلال الفترة الزمنية (2000-2014) نجد أنه يتم منح 3 ماجستير و 1 دكتوراه في المتوسط سنويا ونفترض ثبات هذا المعدل سنويا خلال الخمس سنوات القادمة.

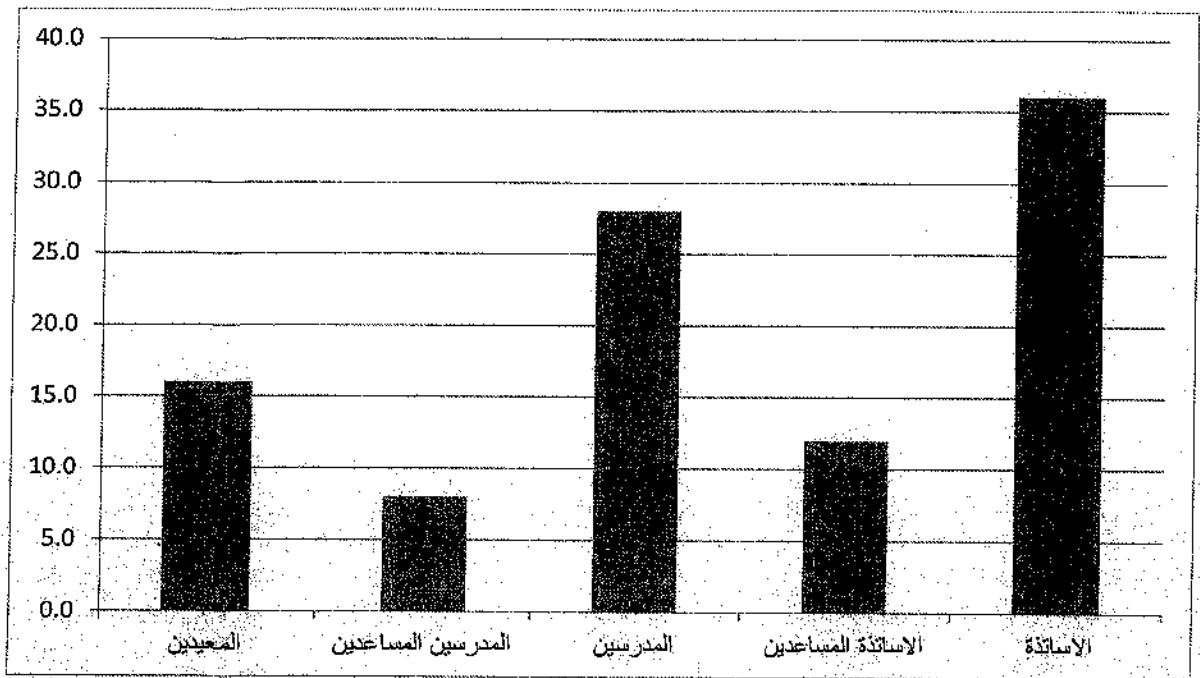
ب- الأعداد المتوقعة:

جدول(4): الأعداد المتوقعة للرسائل من قسم الاحصاء الحيوي والسكاني خلال الفترة (2015-2019).

السنة	أعداد الرسائل المتوقعة
2015	4
2016	4
2017	4
2018	4
2019	4

2- الأعداد المتوقعة خلال الخمس سنوات القادمة للهيئة المعاونة وهيئة التدريس

النسبة	العدد	الوظيفة
16.00%	4	المعيدين
8.00%	2	المدرسين المساعدين
28.00%	7	المدرسين
12.00%	3	الاساتذة المساعدين
36.00%	9	الاساتذة
100%	25	الإجمالي



البند الخامس: الخدمات العلمية لأعضاء هيئة التدريس والهيئة المعاونة

يقدم قسم الاحصاء الحيوي والسكاني العديد من الخدمات العلمية التي تميزه ومنها:

- 1- المجلة العلمية الخاصة بالقسم.
- 2- عقد اللقاءات الثقافية الأسبوعية للقسم.
- 3- المساعدة في نشر الأبحاث العلمية والتطبيقية المرتبطة باحتياجات المجتمع المختلفة.
- 4- تحديث قاعده بيانات لجميع الرسائل الخاصة بالقسم سواء ماجستير أو دكتوراه وملخصاتها.

ويهدف القسم في الخطة القادمة الى تحقيق ما يلي:

1. أن يتم دعوة الباحثين وأعضاء هيئة التدريس من خارج المعهد في اللقاءات الثقافية.
2. عقد شراكات مع المنظمات الأجنبية والدولية في مجال الأبحاث والمؤتمرات واللقاءات
3. الارتقاء بالمجلة العلمية للقسم وزيادة معامل التأثير Impact Factor لها
4. أن يسمح لأعضاء هيئة التدريس والهيئة المعاونة بحضور المؤتمرات الدولية خارج مصر وفقاً للقواعد المعمول بها.
5. التوصية بإنشاء مركز لمساعدة أعضاء هيئة التدريس والهيئة المعاونة لنشر الأبحاث دولياً
6. مساعدة أفراد الهيئة المعاونة بالقسم وتوجيههم في التقدم لبرامج البعثات
7. الاستمرار في تحديث الموقع الالكتروني وقاعدة البيانات لجميع الرسائل الممنوحة والمسجلة الخاصة بالقسم سواء ماجستير أو دكتوراه

جامعة القاهرة
الخطة الخمسية لمعهد الدراسات والبحوث الإحصائية
2020-2019 / 2016-2015

قسم الإحصاء التطبيقي والإقتصاد القياسي

أولا : الهيئة المعاونة

تعيين عدد (10) معيدين وذلك بمعدل عدد (2) معيد كل عام
يبلغ عدد أعضاء الهيئة المعاونة بالقسم الآن (6) عضو توزيعهم كالاتي:

- مدرس مساعد (5)

- معيد (1)

يتم الآن إجراءات تعيين عدد (2) معيد بالإضافة إلى إنضمام عدد (2) مدرس مساعد مع نهاية العام الحالي إلى أعضاء هيئة التدريس.

ثانيا: أعضاء هيئة التدريس

يبلغ عدد أعضاء هيئة التدريس بالقسم الآن (14) عضو توزيعهم كالاتي:

- أستاذ غير متفرغ (2)

- أستاذ متفرغ (3)

- أستاذ مساعد متفرغ (1)

- أستاذ (2)

- أستاذ مساعد (1)

- مدرس (5)

ثالثا: الخدمات العلمية لأعضاء هيئة التدريس والهيئة المعاونة

- التوسع بقاعدة البيانات الخاصة بالمكتبة الرقمية حتى يتم التمكن من الحصول على الأبحاث أو الكتب (بدون إشتراك بالدورية أو الموقع) والتي من شأنها زيادة الأبحاث العلمية.
- تطوير موقع المعهد الإلكتروني ليضم كافة الرسائل (ماجستير - دكتوراه) والأبحاث العلمية التي يقوم بنشرها أعضاء هيئة التدريس ، الهيئة المعاونة و الطلاب بما يسهم في رفع تصنيف المعهد العلمي.
- تطوير ورفع كفاءة حجرة أعضاء الهيئة المعاونة (أثاث - كمبيوتر - تكييف) مع إضافة حجرة أخرى وذلك حتى يتمكن كل منهم من تأديه عمله على الوجه الأكمل.

رابعاً : تقدير أعداد الطلاب المتوقع تخرجهم (دبلوم – ماجستير)

Time Series Model for Diploma of Applied Statistics

تمت دراسة أعداد الطلاب الحاصلين على درجة الدبلوم في الإحصاء وذلك خلال الفترة (1981 – 2014) وكان النموذج على الصورة:

SARMA(1,0)(0,1)₁₂

ومن خلال هذا النموذج أمكن تقدير عدد الطلاب الحاصلين على درجة الدبلوم في الإحصاء من المعهد خلال السنوات الخمس القادمة كالآتي:

Forecasts from period 33 (2013)

Period	95 Percent Limits			Actual
	Forecast	Lower	Upper	
2014	20.6592	10.3926	30.9259	20.0000***
2015	18.1022	6.2112	29.9932	
2016	14.9908	2.5938	27.3879	
2017	23.8610	11.2958	36.4262	
2018	21.4328	8.8108	34.0549	
2019	9.5381	-3.1034	22.1795	

كذلك تمت دراسة أعداد الطلاب الحاصلين على درجة الماجستير في الإحصاء (قسم الإحصاء التطبيقي والإقتصاد القياسي) وذلك خلال الفترة (1981 – 2014) وكان النموذج على الصورة:

SARMA(1,0)(0,1)₁₂

ومن خلال هذا النموذج أمكن تقدير عدد الطلاب الحاصلين على درجة الماجستير في الإحصاء (قسم الإحصاء التطبيقي والإقتصاد القياسي) من المعهد خلال السنوات الخمس القادمة كالآتي:

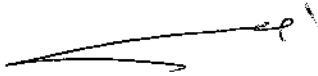
Forecasts from period 33 (2013)

95 Percent

Limits

Period	Forecast	Lower	Upper	Actual
2014	7.7823	4.8924	10.6722	8.0000***
2015	7.0698	3.4792	10.6603	
2016	7.1904	3.2711	11.1097	
2017	7.3952	3.3082	11.4822	
2018	7.0256	2.8503	11.2009	
2019	6.9483	2.7257	11.1708	

أما بالنسبة للخدمات التي يقدمها المعهد من برامج تدريبية وإستشارات وخدمات مكتبية.... إلخ فهي في حاجة إلى إنشاء مركز أو وحدة تكون مهمتها الأساسية هي عملية التسويق (الدعاية والإعلان) للتعريف اولا بالمعهد ثم عن كل ما يمكن أن يقدمه المعهد من خدمات سواء للطلاب أو الباحثين في مختلف المجالات العلمية ، كذلك الهيئات والوزارات الحكومية والخاصة.



الخطة البحثية للقسم عن الفترة ٢٠١٥-٢٠٢٠

تستهدف الخطة البحثية للقسم إلي تطوير وتكامل منظومة البحث العلمي داخل القسم وكذلك التكامل البحثي مع الأقسام العلمية داخل المعهد وكذا الأقسام العلمية المناظرة الأخرى سواء داخل الجامعة أو خارج الجامعة في إطار تحقيق الخطة البحثية الإستراتيجية للمعهد في ضوء رسالة الجامعة

وتتلخص بنود ومفردات الخطة البحثية في الجدول التالي:

الموضوع	الأهداف	الأنشطة	الليات التنفيذ	الفترة الزمنية	مؤشرات النجاح
١- السلاسل الزمنية	- بناء وتطوير نماذج السلاسل الزمنية بأنواعها المختلفة مع التركيز علي المجالات التطبيقية لهذه النماذج. - الإستفادة من هذه النماذج في فهم وتحليل البيانات الزمنية بوجه عام ، وخصوصاً المتعلقة بالأمراض المتوطنة والأورام كواحدة من أهم المشكلات القومية داخل مصر.	- المحاضرات الدراسية. - السيمينارات العلمية التي تنعقد بصفة دورية داخل القسم. - ورش العمل المتخصصة. - الجلسات والأنشطة من خلال المؤتمر السنوي المنعقد بالمعهد.	- يعد القسم قائمة تحتوي علي هذه النماذج والموضوعات المرتبطة بها، وكذلك النقاط البحثية المستهدفة في تلك النماذج. - اعلام الطلاب بهذه القائمة من خلال نشرها في لوحة القسم بالمعهد. - حث الطلاب علي إعداد أبحاثهم (التخرج - رسائل الماجستير أو الدكتوراه) في هذه النقاط البحثية لأهميتها العلمية والتطبيقية.	خلال فترة الخطة البحثية ٢٠١٥-٢٠٢٠ وذلك وفق جدول زمني يعد داخل القسم.	- يعد القسم تقريراً في نهاية العام الدراسي حول ما تم انجازه حول هذا الموضوع.
٢- الإقتصاد القياسي	بناء وتحليل النماذج الإقتصادية القياسية بأنواعها	- المحاضرات الدراسية. - السيمينارات	- يعد القسم قائمة تحتوي علي هذه النماذج والموضوعات	خلال فترة الخطة البحثية ٢٠١٥-٢٠٢٠ وذلك وفق جدول	- يعد القسم تقريراً في نهاية العام الدراسي حول ما تم

الموضوع	الأهداف	الأنشطة	اليات التنفيذ	الفترة الزمنية	مؤشرات النجاح
	المختلفة. - التوسع في الاستفادة من هذه النماذج في التحليل الإحصائي والقياسي للبيانات المختلفة.	العلمية التي تنعقد بصفة دورية داخل القسم. - ورش العمل المتخصصة. - الجلسات والأنشطة من خلال المؤتمر السنوي المنعقد بالمعهد.	المرتبطة بها، وكذلك النقاط البحثية المستهدفة في تلك النماذج. - اعلام الطلاب بهذه القائمة من خلال نشرها في لوحة القسم بالمعهد. - حث الطلاب علي إعداد أبحاثهم (التخرج - رسائل الماجستير أو الدكتوراه) في هذه النقاط البحثية لأهميتها العلمية والتطبيقية.	زمني يعد داخل القسم.	انجازه حول هذا الموضوع.
٣- النماذج الخطية والغير خطية	تقدير وتحليل النماذج الخطية والغير خطية للعديد من المشكلات العملية في مختلف المجالات (طبية - زراعية.... الخ)	- المحاضرات الدراسية. - السيمينارات العلمية التي تنعقد بصفة دورية داخل القسم. - ورش العمل المتخصصة. - الجلسات والأنشطة من خلال المؤتمر السنوي المنعقد بالمعهد.	- يعد القسم قائمة تحتوي علي هذه النماذج والموضوعات المرتبطة بها، وكذلك النقاط البحثية المستهدفة في تلك النماذج. - اعلام الطلاب بهذه القائمة من خلال نشرها في لوحة القسم بالمعهد. - حث الطلاب علي إعداد أبحاثهم (التخرج - رسائل الماجستير أو الدكتوراه) في	خلال فترة الخطة البحثية ٢٠١٥-٢٠٢٠ وذلك وفق جدول زمني يعد داخل القسم.	- يعد القسم تقريراً في نهاية العام الدراسي حول ما تم انجازه حول هذا الموضوع.

الموضوع	الأهداف	الأنشطة	اليات التنفيذ	الفترة الزمنية	مؤشرات النجاح
			هذه النقاط البحثية لأهميتها العلمية والتطبيقية.		
٤- تصميم التجارب	تطوير التصاميم المختلفة للتجارب مع التركيز علي التصاميم العملية والكسرية وتطبيقاتها.	- المحاضرات الدراسية. - السيمينارات العلمية التي تتعقد بصفة دورية داخل القسم. - ورش العمل المتخصصة. - الجلسات والأنشطة من خلال المؤتمر السنوي المنعقد بالمعهد.	- يعد القسم قائمة تحتوي علي هذه النماذج والموضوعات المرتبطة بها، وكذلك النقاط البحثية المستهدفة في تلك النماذج. - اعلام الطلاب بهذه القائمة من خلال نشرها في لوحة القسم بالمعهد. - حث الطلاب علي إعداد أبحاثهم (الترج رسائل الماجستير أو الدكتوراه) في هذه النقاط البحثية لأهميتها العلمية والتطبيقية.	خلال فترة الخطة البحثية ٢٠٢٠-٢٠١٥ وذلك وفق جدول زمني يعد داخل القسم.	- يعد القسم تقريراً في نهاية العام الدراسي حول ما تم انجازه حول هذا الموضوع.
٥- الإحصاء التطبيقي وتحليل البيانات	تطوير طرق التحليل الإحصائي للبينات المختلفة في شتى المجالات وذلك باستخدام البرامج الإحصائية المناسبة.	- المحاضرات الدراسية. - السيمينارات العلمية التي تتعقد بصفة دورية داخل القسم. - ورش العمل المتخصصة. - الجلسات	- يعد القسم قائمة تحتوي علي هذه النماذج والموضوعات المرتبطة بها، وكذلك النقاط البحثية المستهدفة في تلك النماذج. - اعلام الطلاب بهذه القائمة من خلال نشرها في لوحة القسم	خلال فترة الخطة البحثية ٢٠٢٠-٢٠١٥ وذلك وفق جدول زمني يعد داخل القسم.	- يعد القسم تقريراً في نهاية العام الدراسي حول ما تم انجازه حول هذا الموضوع.

الموضوع	الأهداف	الأنشطة	اليات التنفيذ	الفترة الزمنية	مؤشرات النجاح
		والأنشطة من خلال المؤتمر السنوي المنعقد بالمعهد.	بالمعهد. - حث الطلاب علي إعداد أبحاثهم (التخرج - رسائل الماجستير أو الدكتوراه) في هذه النقاط البحثية لأهميتها العلمية والتطبيقية.		
6- أساليب المعاينة الإحصائية	عرض أساليب المعاينة الإحصائية المختلفة ومدى ملائمة تطبيق كل أسلوب في المجالات العلمية المختلفة.	- المحاضرات الدراسية. - السيمينارات العلمية التي تنعقد بصفة دورية داخل القسم. - ورش العمل المتخصصة. - الجلسات والأنشطة من خلال المؤتمر السنوي المنعقد بالمعهد.	- يعد القسم قائمة تحتوي علي هذه النماذج والموضوعات المرتبطة بها، وكذلك النقاط البحثية المستهدفة في تلك النماذج. - اعلام الطلاب بهذه القائمة من خلال نشرها في لوحة القسم بالمعهد. - حث الطلاب علي إعداد أبحاثهم (التخرج - رسائل الماجستير أو الدكتوراه) في هذه النقاط البحثية لأهميتها العلمية والتطبيقية.	خلال فترة الخطة البحثية ٢٠٢٠-٢٠١٥ وذلك وفق جدول زمني يعد داخل القسم.	- يعد القسم تقريراً في نهاية العام الدراسي حول ما تم انجازه حول هذا الموضوع.

١



جامعة القاهرة
معهد الدراسات والبحوث الإحصائية
قسم بحوث العمليات



السيد الاستاذ الدكتور / عميد معهد الدراسات والبحوث الإحصائية

تحية طيبة وبعد ،،،

بالإشارة الي خطاب سيادتكم والخاص بموضوع الخطة الخمسية للمعهد
خلال الفترة ٢٠١٥/٢٠١٦ الي ٢٠١٩/٢٠٢٠ .

أفيد سيادتكم بالاتي :

بالنسبة لأعداد أعضاء هيئة التدريس والهيئة المعاونة بالقسم :
الجدول التالي يوضح أعداد هيئة التدريس والهيئة المعاونة خلال العام الدراسي
٢٠١٥/٢٠١٤

هيئة التدريس	متفرغين	استاذ	استاذ مساعد	مدرس	مدرس مساعد	معيد
	٢	١	٢	٤	٤	١

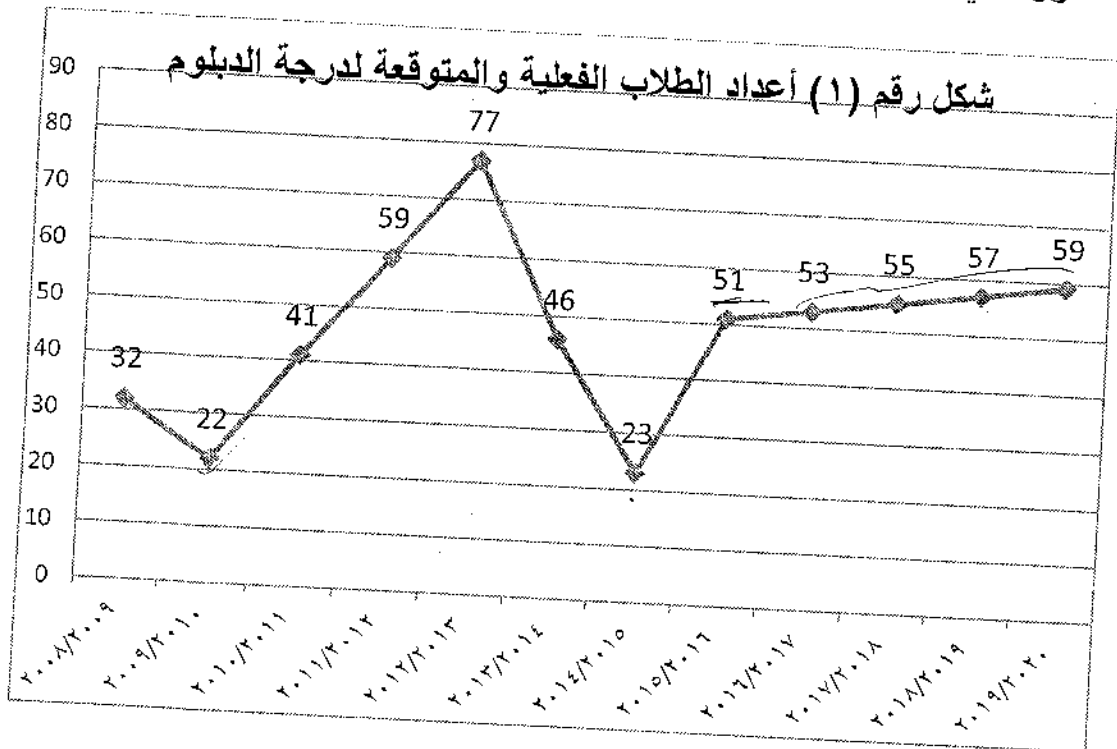
والجدول التالي يوضح الأعداد المتوقعة لأعضاء هيئة التدريس والهيئة
المعاونة خلال الخطة الخمسية ٢٠١٥/٢٠١٦ الي ٢٠١٩/٢٠٢٠

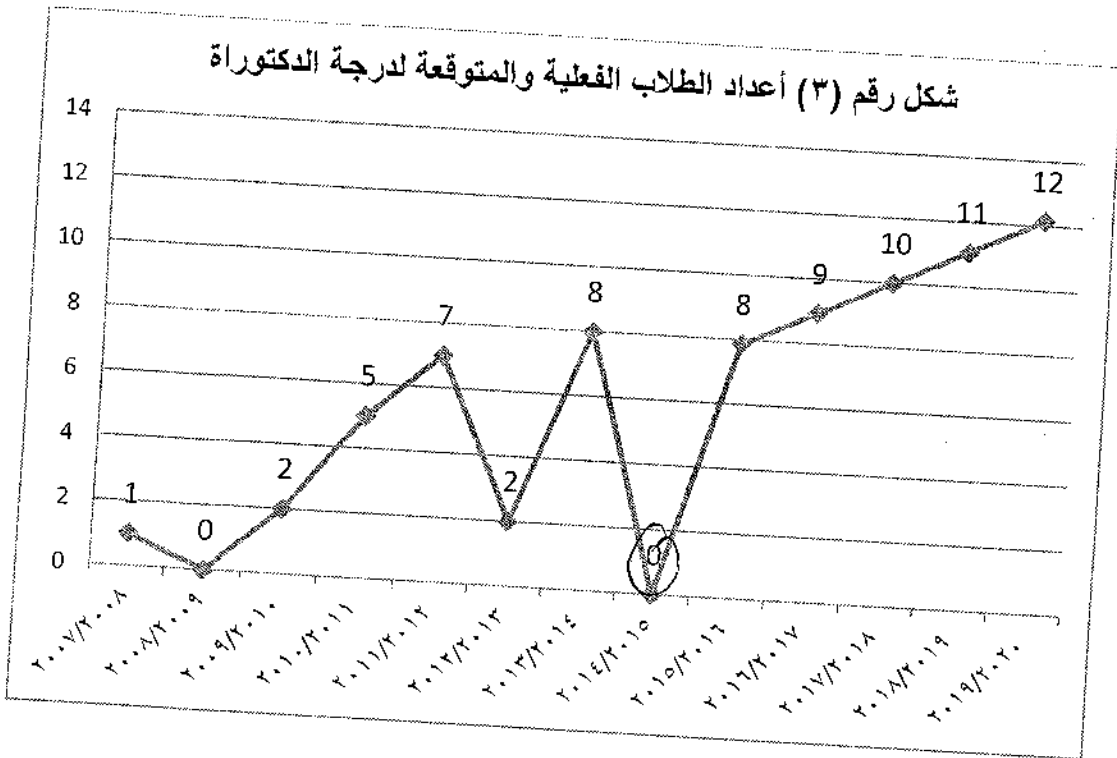
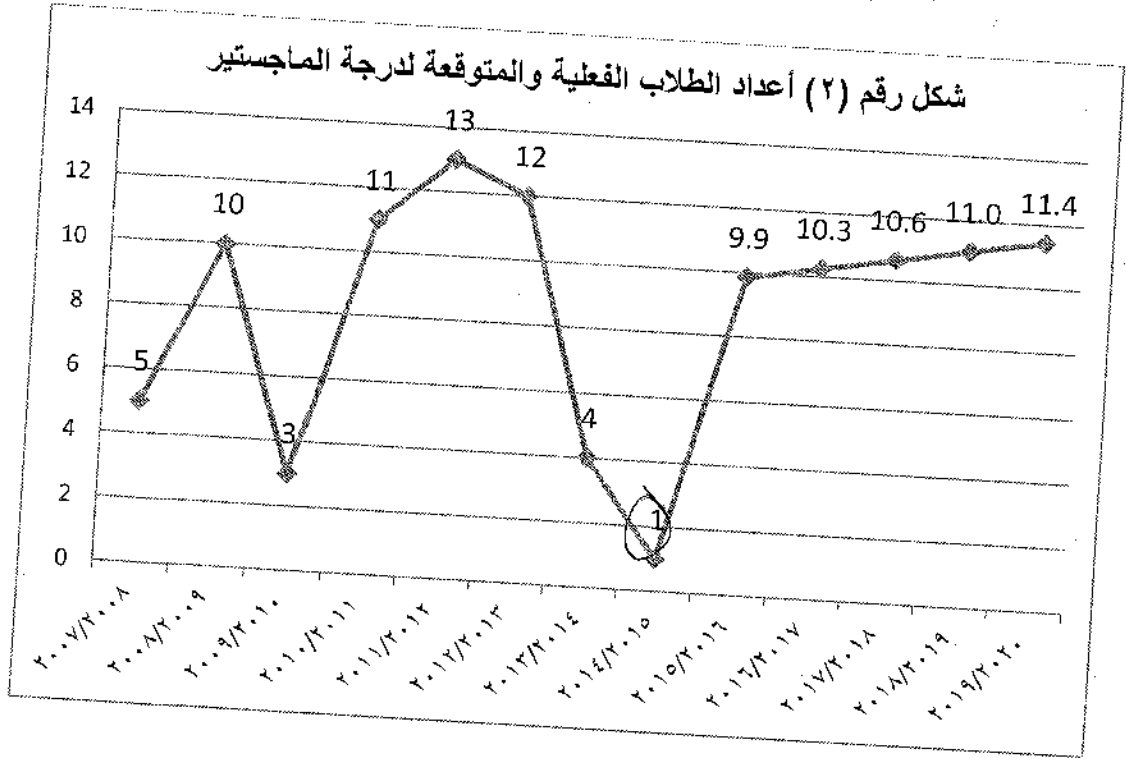
هيئة التدريس	متفرغين	استاذ	استاذ مساعد	مدرس	مدرس مساعد	معيد
٢٠١٦/٢٠١٥	٢	٢	١	٦	٦	٤
٢٠١٧/٢٠١٦	٢	٢	٢	٧	٥	٤
٢٠١٨/٢٠١٧	٢	٢	٣	٧	٧	٤
٢٠١٩/٢٠١٨	٢	٣	٤	٨	٧	٤
٢٠٢٠/٢٠١٩	٢	٣	٤	٨	٧	٤



بالنسبة للأعداد المتوقعة لطلاب بحوث العمليات بالدبلومات والماجستير والدكتوراه :

يظهر الشكل رقم (١) تطور معدلات التحاق طلبة قسم بحوث العمليات بالدبلومات والماجستير والدكتوراه خلال الفترة ٢٠٠٩/٢٠٠٨ الي ٢٠٢٠/٢٠١٩ حيث يشير الشكل الي أنه قد بلغ أعداد الطلاب نحو (٣٢) طالبا في مرحلة الدبلومة عام ٢٠٠٩/٢٠٠٨. وعدد الطلاب في مرحلة الماجستير (١٠) طلاب كما يتضح من الشكل (٢) و (لا يوجد) طلاب في مرحلة الدكتوراه في كما يتضح من الشكل (٣) وذلك عام ٢٠٠٩/٢٠٠٨. وأستمر هذا العدد في التآرجح بين الزيادة والنقصان إلي أن وصل إلي نحو ٢٣ طالب في مرحلة الدبلومة وطالبا واحدا في مرحلة الماجستير ولا يوجد طلاب في الدكتوراه في عام ٢٠١٥/٢٠١٤. وبالنظر إلي المستقبل فإنه يلاحظ من التقديرات المبدئية أن هناك زيادة متوقعة علي كل المراحل خلال السنوات المقبلة. حيث من المتوقع أن يبلغ أعداد طلاب مرحلة الدبلوم في بحوث العمليات نحو (٥٩) طالبا. و(١١) طالبا في الماجستير و(١٢) طالبا في الدكتوراه في عام ٢٠٢٠/٢٠١٩.







جامعة القاهرة
معهد الدراسات والبحوث الإحصائية
قسم بحوث العمليات



بإعداد الطلاب المتقدمين من العام الجامعي ٢٠٠٩/٢٠٠٨
٢٠٢٠/٢٠١٩

الدكتوراه	الماجستير	الدبلوم	السنوات
1	5	32	٢٠٠٩/٢٠٠٨
0	10	22	٢٠١٠/٢٠٠٩
2	3	41	٢٠١١/٢٠١٠
5	11	59	٢٠١٢/٢٠١١
7	13	77	٢٠١٣/٢٠١٢
2	12	46	٢٠١٤/٢٠١٣
0	4	23	٢٠١٥/٢٠١٤
8	10	51	٢٠١٦/٢٠١٥
9	10	53	٢٠١٧/٢٠١٦
10	11	55	٢٠١٨/٢٠١٧
11	11	57	٢٠١٩/٢٠١٨
12	11	59	٢٠٢٠/٢٠١٩

وتفضلوا بقبول وافر تحياتي ،،،

رئيس قسم بحوث العمليات

أ.د. محمود مصطفى نصر الشربيني

٢٠١٥/٦/٢٤